



# Lekunberriko Udaleko ur hornikuntza eta saneamenduaren zerbitzua



*2021eko ekaina*



CÁMARA DE  
COMPTOS  
DE NAVARRA  
NAFARROAKO  
KONTUEN  
GANBERA



## AURKIBIDEA

ORRIALDEA

I. SARRERA .....	3
II. UR HORNIKUNTZA ETA SANEAMENDUAREN ZERBITZUA .....	4
II.1 Udalari buruzko informazio orokorra .....	4
II.2 Uraren ziklo integralaren alderdi orokorrak .....	4
II.3 Uraren goi horniduraren eta behe horniduraren eskumena .....	6
II.4 Ebroko Konfederazio Hidrografikoaren emakida .....	7
III. HELBURUAK, NORAINOKOA ETA MUGAK .....	10
IV. KONKLUSIOAK ETA GOMENDIOAK .....	12
IV.1 Aurrekontuko diru-sarrera eta gastuak, udaleko ur zerbitzuari loturikoak .....	13
IV.2 Ur eta estolderia tasaren bilakaera Lekunberriko Udalean .....	15
IV.3 Partzuergoari egotzi ahal dizkioten gastu eta diru-sarrerak .....	17
IV.4 Hartzen den uraren bolumenaren eta kontsumoen bilakaera Partzuergoko kide diren entitateen araberan .....	19
IV.5 Udalak erregistratu ez dituen kontsumoen eta uraren bilakaera .....	21
IV.6 Azken ondorioa eta gomendioak .....	22
ERANSKINAK .....	25
1. eranskina. Arau-esparrua .....	26
2. eranskina. 2006-2020 aldian burututako inbertsioak .....	27
3. eranskina. Hainbat udalerritan indarrean dauden tasak .....	28





## I. Sarrera

2019ko azaroaren erdialdera, Lekunberriko Udalaren eskaera jaso zen Kontuen Ganberako erregistroan, udalerriko ur hornikuntza eta saneamenduaren zerbitzuari buruzko fiskalizazio txostena egiteko.

Azterlan hori Kontuen Ganberak 2020. urterako onartu zuen fiskalizazioko urteko programan sartu zen, eta auditoretzako bi teknikaririk eta auditore batek osatutako taldeak egin du, Kontuen Ganberako zerbitzu juridiko, informatiko eta administratiboan laguntzarekin, 2021eko martxotik apirilera bitartean.

Txostenak lau atal ditu, sarrera hau barne; bigarrenean, ur hornikuntza eta saneamenduaren zerbitzuarekin lotutako alderdi orokorrak deskribatzen dira; hirugarrenak txosten honen helburuak eta norainokoa deskribatzen ditu, eta laugarrenak egindako lanaren konklusioak eta gomendioak jasotzen ditu.

Gainera, txostenak hiru eranskin dauzka, gure lanaren atal batzuetan jasotako informazioa osatzen dutenak.

Jarduketa honen emaitzak Ertzillaren Partzuergoako lehendakariari azaldu zitzaizkion, kasua bada egokitzat jotzen zituzten alegazioak aurkezteko, Nafarroako Kontuen Ganberari buruzko 19/1984 Foru Legearen 11.2 artikuluan aurreikusitakoari jarraituz. Jarritako epea iraganda, ez zen alegaziorik aurkeztu.

Lekunberri eta Larraungo udaleko, Ertzillako Ur Partzuergoko, Toki Administrazioaren eta Despopulazioaren Zuzendaritza Nagusiko eta Nilsa enpresa publikoko langileei lan hau egiteko eman diguten laguntza eskertzen diegu.





## II. Ur hornikuntza eta saneamenduaren zerbitzua

### II.1 Udalari buruzko informazio orokorra

Lekunberriko udalerriak 1.574 biztanle ditu (2020ko urtarrilaren 1eko egoera).

Udal zerbitzuak kudeatzeko, erakunde autonomo bat dauka, Aralar musika eskola eta merkataritza sozietate bi: Aralar Irratia SL eta Lekunberriko Garapen Elkarte SL.

Era berean, honako hauen kide da: Irurtzongo Oinarrizko Gizarte Zerbitzuen Mankomunitatea; Nafarroako Iparraldeko Euskara Mankomunitatea; Araitz, Areso, Betelu, Larraun eta Lekunberriko Kirol Mankomunitatea; Mendialdea Mankomunitatea (hondakinak kudeatzeko). Beren alde aitortutako gastua 116.700 eurokoa izan da 2020an.

Azkenik, ur zerbitzuari dagokionez, Lekunberriko Udala “Ertzillako iturburu” Uraren Goi Hornidurako Partzuergoaren (aurrerantzean, "Partzuergoa") kide da, Larraungo Haraneko hainbat kontzejurekin batera. Partzuergoa sortu zenetik, Lekunberriko udalerriko biztanleria gutxi gorabehera % 86 igo da,; partzuergoa osatzen duten kontzejuetan, aldiz, biztanle kopurua ez da aldatu edo jaitsi egin da.

### II.2 Uraren ziklo integralaren alderdi orokorrak

Uraren ziklo integrala hauxe da: edateko uraren hornidura eta hondakin uren arazketa.

Ur ziklo integralean –hiri barnekoan– lau jarduera bereizten dira:

- Uraren goi hornidura, honako hauek barnean hartzen dituenak: ur baliabideak biltzea, azalratzea eta pilatzea; edateko ura lortzeko tratamendua, hodi nagusietatik garraiatzea eta herriguneeen buruan dauden ur biltegi erregulatuak gordetzea, Partzuergoaren eskumena da kasu honetan.

- Uraren behe hornidura, aldiz, Lekunberriko Udalaren eskumena da kasu honetan, eta honako hauek hartzen ditu barnean: uraren banaketa, tarteko biltegitratzea eta edateko ura erabiltzaileen kontsumo instalazioetaraino eramatea.

- Estolderia zerbitzuaren bidez (behe saneamendua)<sup>1</sup>, hiri ur erabiliak kolektoreetan biltzen dira, garraiatzeko eta arazketa azpiegiturataraino bideratzeko. Lekunberriko Udalaren eskumena da.

---

<sup>1</sup> Lekunberriko Udalaren ordenantza fiskalean, “saneamendu tasa” deitzen diote kontzeptu horri.



• Arazketa eta saneamendua (goi saneamendua) hondakin urak garbitzeko arazte-gietan (HUA), non erabilitako ura tratatu egiten baita, ondoren, kalitate baldintza ego-kiak betez eta ingurumena babestuz, bide naturaletara isurtzeko; eskumen hori Nafar-roako Foru Komunitateko Administrazioak lankidetzaz hitzarmenen bidez gauzatzen du, eta Nilsa enpresa publikoaren bitartez kudeatzen du.

Ondoko irudian aipatu zikloaren eskema erakutsi dugu:



Urez hornitzeko eta hondakin uren saneamendu-arazketako zerbitzu egokiaz gozatzea Nafarroako hiritar guztien eskubide unibertsala da. Tartean dauden era-kunde publikoek zerbitzua eraginkortasunez eta elkartasun printzipioa aplikatuz ematea bermatu behar dute.

Toki-araubidearen oinarriak arautzen dituen apirilaren 2ko 7/1985 Legeak, 25.2 c) artikuluan, honako eskumen propio hau esleitzen die udalerriei: "Edateko uraren etxeko hornidura eta hondakin uren ebakuazioa eta tratamendua". Era be-rean, 26. artikulua edateko uraren etxetako hornidura eta estolderia zerbitzua udalerriz guztietan eman behar dela ezartzen du.

Nafarroari dagokionez, Administrazio Lokalari buruzko uztailaren 2ko 6/1990 Foru Legearen erreformak, 361. artikuluan, eskualdeei (erreforma horretan sor-tzen diren entitateei eta oraindik sortu ez direnei) dagozkien eskumenak aipatzen ditu. Horien artean, uraren goi hornidurako sareak eta udalez gaindiko hondakin uren tratamendua aipatzen dira.



Bestalde, saneamenduaren harira, Nafarroari dagokio –Estatuko eskumenak galarazi gabe– ingurumen eta ekologiaren arloko jarduketak legez garatu eta be-tearaztea, Estatuko oinarrizko legegintzaren markoan, Nafarroako Foru Eraentza berrezarri eta hobetzeari buruzko abuztuaren 10eko 13/1982 Lege Organikoaren 57.c) artikuluan ezarritakoaren arabera. Hortaz, Nafarroako hondakin uren sane-amenduari buruzko abenduaren 29ko 10/1988 Foru Legea onartu zen (aurreran-tzean, HUSL).

Gauzak horrela, Nafarroan, toki erakunde guztiek, Iruñerriko Mankomunita-teak eta Montejurrako Mankomunitateak izan ezik, Nafarroako Foru Komunita-teko Administrazioarekin lankidetzara erregimena ezarri dute; izan ere, NFK-ko Administrazioa, Nilsa enpresa publikoaren bitartez, goi saneamendurako azpie-gitura guztiak eraikitzeaz eta kudeatzeaz arduratzen da. Era berean, Nilsak toki-erakundeak aholkatzen ditu, saneamendu kanona kudeatzen ditu eta Saneamendu Plan Zuzendarian jasotako gidalerroak betetzen direla bermatzen du.

1. eranskinean uraren ziklo integralaren kudeaketari aplikatzen zaion arau es-parrua azaldu dugu.

### II.3 Uraren goi horniduraren eta behe horniduraren eskumena

Lekunberriko Udalak 1994. urtean egin zuen bat Partzuergoarekin, Larraungo Haraneko Arruitz, Etxarri eta Mugiro kontzejuekin batera. Geroago, Alliko Kon-tzejua eta Iribasko Kontzejua egin ziren Partzuergoaren kide; biak Larraungo Haranean daude.

Partzuergoak nortasun juridiko propioa du, baita lege gaitasun osoa ere, bere helburuak betetzeko. Bere estatutuen arabera, helburu nagusia uraren goi horni-dura zuzenean kudeatzea da; horrek barnean hartzen ditu: beharrezko obrak egi-tea eta mantentzea, ura hartzeko instalazioak, hodiak, ura tratatu eta biltegi-ra-tzeko instalazioak; horretarako, bere gain hartzen ditu uraren goi hornidurarekin zerikusia duten eskumenak, Partzuergoko kide diren entitateek –titular edo or-dezkari gisa– betetzen zituztenak.

Partzuergoaren organoetan, partzuergoko kide diren entitateez gain, NFK-ko Administrazioak eta Larraungo Udalak parte hartzen dute, hitzarekin baina bo-torik gabe.

Zuzendaritza Kontseiluak, Partzuergoko organo gorenak, honako eskumenak ditu, besteak beste: aurrekontuak onartu, aldatu eta likidatzea, kontuak onartzea, kreditu eragiketarako hitzartzeko erabakiak onartzea eta Partzuergoak bere gain hartu dituen zerbitzuen tarifak ezartzea.

Hala ere, 1994. urtean sortu zenetik igarotako urteetan, ez da jaso Partzue-goak aurrekonturik edo konturik onartu zituenik, baizik eta 2017. urtera arte, Lekunberriko Udalak bere aurrekontu propioan eta kontu propioetan sartu ditu





Partzuergoari egozteko moduko gastu eta diru-sarrera guztiak. 2018. urtean, Partzuergoa gastu eta diru-sarrera batzuk kudeatzen hasi zen, dagokion ordainpartea kideei bidaliz; aldi berean, udalak jarraitu zuen Partzuergoaren gastu eta diru-sarrera gehienak bere aurrekontuan erregistratzen.

Uraren behe horniduraren zerbitzua Partzuergoaren kide den entitate bakoitzak banaka ematen du.

#### II.4 Ebroko Konfederazio Hidrografikoaren emakida

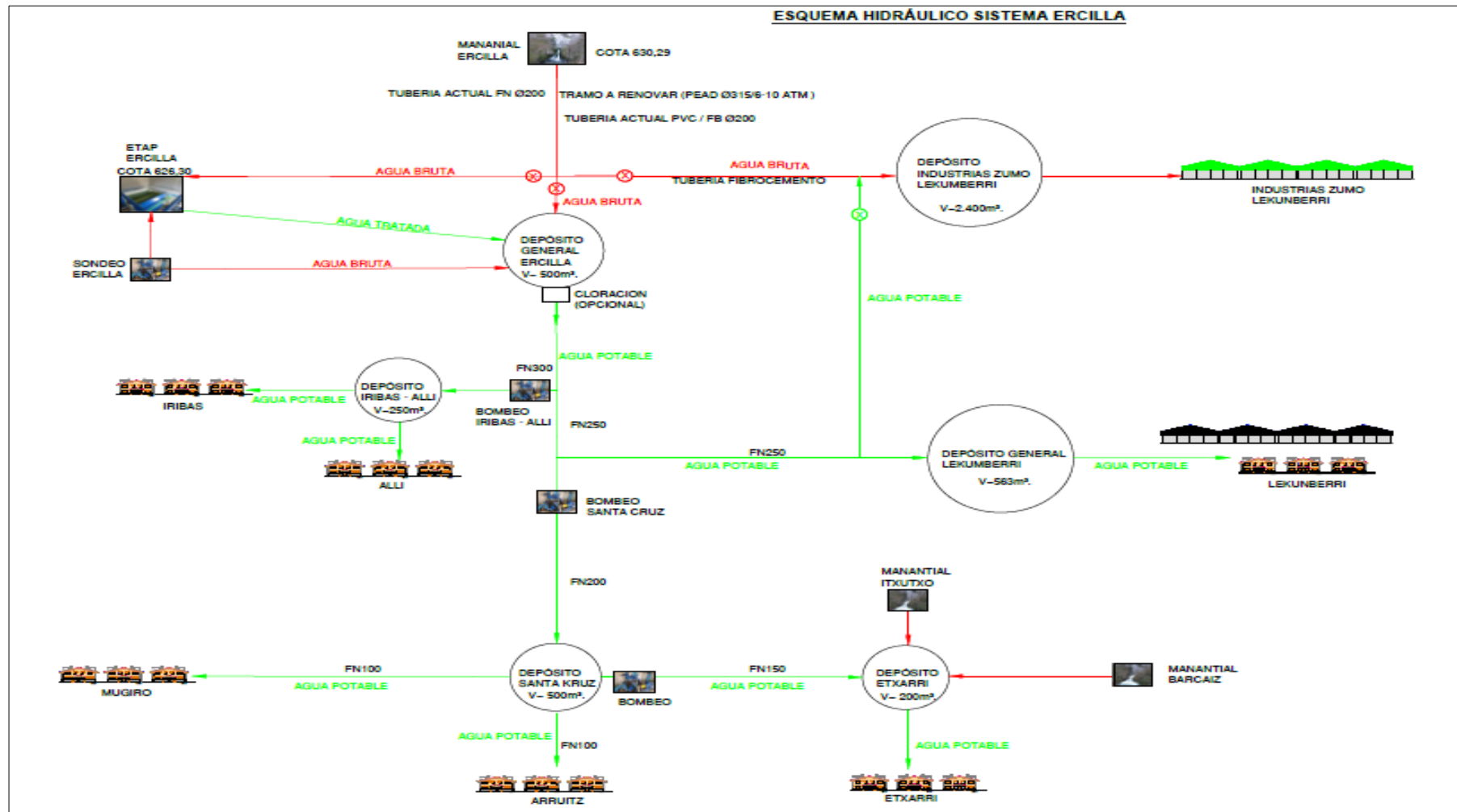
Ura Aitzarretako iturburuan hartzen da, Ertzilla ibaiaren sorburuan, Larraungo Haranean dagoen Iribasko Kontzejuan. Uren aprobetxamendurako emakida Natura 2000 Sareko "Aralar mendia" izeneko Es2200020 BGL eremu babestuko gunean dago.

Ebroko Konfederazio Hidrografikoak (aurrerantzean, EKH) Partzuergoari eman zion emakida, gaur egun, 32,06 litro/segundo da, Lekunberri (industrialdea barne), Alli, Arruitz, Etxarri, Iribas eta Mugiro herriak hornitzeko. Emakidaren epea 2072ko maiatzean amaituko da.

Gainera, honako hau izan behar da kontuan: etxeak hornitzen dituen Edateko Ura Tratatzeko Estaziora (aurrerantzean, EUTE) iristen den ura nahikoa ez denean, batez ere, udaldietan, ura EUTEaren ondoan dagoen lurrazpiko putzutik ponpatzen da. Aipatu putzua legeztatu gabe dago eta EKHK dagoeneko aurkeztu zion Partzuergoari dagokion errekerimendua, 2013an.

Jarraian, urez hornitzeko instalazioen bi eskema aurkeztuko ditugu:

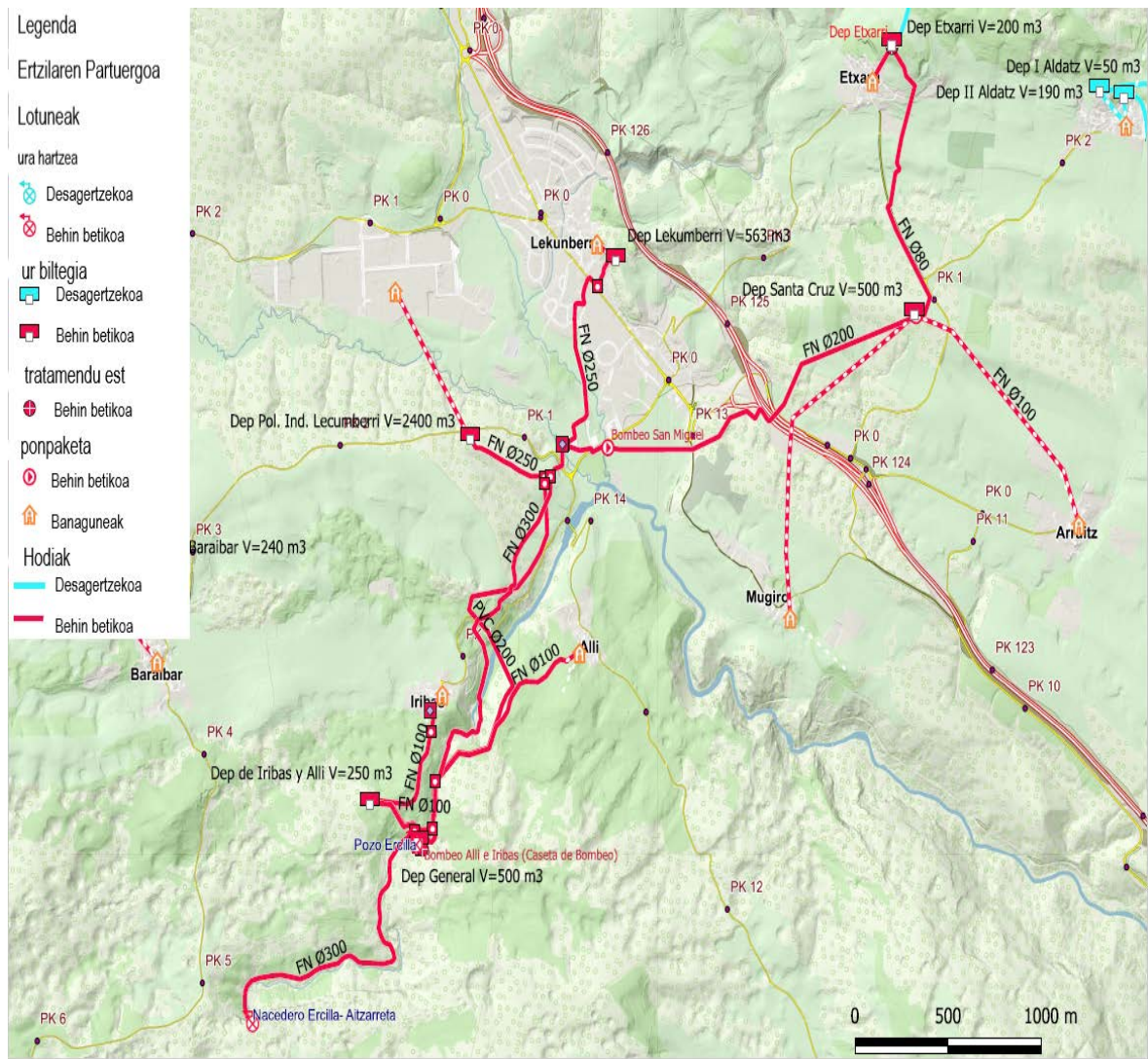




Iturria: Uraren hargunea hobetzeko eta hornidura sarea eraberritzeko proiektua, Ertzillako iturburutik Iribasko EUTErainoko tarteari dagokionez (Larraungo udal barrutia)







*Iturria: Toki Administrazioaren eta Despopulazioaren Zuzendaritza Nagusiko Plangintzaren, Azterlanen eta Uraren Ziklo Osoaren Atala*

Arazo bat dago EUTE eta Industrialdearen arteko lotunean, non ez baitago aipatu erregistroko karga edo presioa hausteko kutxatilarik. Ondorioz, EUTEa baino beherago dagoen industrialdeko andeleko ur eskaria handia denean, aipatu lotuneko presioaren jaitsierak, azkenean, Ertzillako iturburuko ur emari guztiak punturik baxuenera –hau da, industrialdeko ur biltegiara– bideratzea eragiten du. Gero eta maizago gertatzen diren kasu horietan, batez ere udaldietan, EUTEaren ondoan dagoen putzuko ponpa abiarazten da, ura biltegiara heltzea bermatzeko.





Egoera horrek gatazkak sortzen ari da Partzuergoko kideen artean, bai Uren Legearen testu bateginaren 60. artikulua<sup>2</sup>, bai EKHren Plan Hidrologikoak, beste erabilera batzuen aurrean lehentasuna duena herritarrak hornitzea dela ezartzen duten arren, Partzuergoaren oraingo azpiegitura sistemak industrialdeko ur biltegiaren erabilera lehenesten duelako; ur biltegi horrek industrialdean dauden eta ura lehengai duten bi enpresa handi baino ez ditu hornitzen. Ur emaria industrialdeko aurretik tratatu gabe bideratzen da ur biltegi eta Partzuergoko kide diren erakunde guztiei dagokien kontsumo osoaren heren bat da. Desbideratze horren ondorioz, gaur egun, EUTEk egunean zortzi ordu inguruko geldialdiak egin behar ditu, nahiz eta horrelako instalazioetarako egokiena ur emaria etenik gabe sartzea izan.

2020an, EUTEra bideratutako horniduraren batez besteko bolumena 9,1 litro/segundo (l/s) zen, eta industrialdeko ur biltegi bideratutakoa 7 l/s. Ertzi-llako iturburuko emakidako ur emaria 32,06 litro/segundoko dela kontuan hartuta, iturburutik EUTEra doan hoditeriaren zati bat zaharberitzeko obra baten proiektua egin du Partzuergoak, hoditeriaren ahalmen hidraulikoa handitzeko eta iturburutik ur emari handiagoa lortzeko.

Obra horretan, jarduera osagarriak aurreikusi dira, hoditeria eraberritzeaz gain, lortzen den ur emaria industrialdea eta EUTEa hornitzeko nahikoa izan dadin, eta lurrazpiko putzuko ponpa ahalik eta gutxien erabil dadin. Besteak beste, EUTEan sartzen den ur kantitatea eta industrialdera doana berdintzeko erreguladore bat instalatzea aurreikusi da. Obra Toki Azpiegituren Planean agertzen da.

### III. Helburuak, norainokoa eta mugak

Honako hauek dira lan honen helburuak:

- Udaleko ur hornidura eta saneamenduaren zerbitzuarekin zerikusia duten jardurek eta aurrekontu eta finantza eragiketek –aplikatu beharreko informazio finantzario publikoaren esparruko kontabilitate arloko printzipio eta irizpideekin bat– udalari egozteko moduko gastu eta diru-sarrera guztiak jasotzen dituzten aztertzea.
- Udalak eta Partzuergoak ur hornikuntza eta saneamenduaren zerbitzua nola kudeatzen duten aztertzea.

<sup>2</sup>1/2001 Legegintzako Errege Dekretua, uztailaren 20koa, Uren Legearen testu bategina onesten duena

<sup>3</sup>60. artikulua. Erabileren lehentasun hurrenkera.

1. Emakidak ematerakoan, dagokion arroari buruzko Plan Hidrologikoan ezarritako lehentasun hurrenkerari jarraituko zaio, ballabideak eta ingurunea babestu eta kontserbatzeko betekizunak kontuan hartuta.

2. Lehentasun hurrenkerarik ez badago, oro har, ordena honako hau izanen da:

1. Biztanleak hornitzea, ur gutxi behar duten eta hiriguneetan kokatuta eta udal sareei lotuta dauden industriak barne.

2. Ureztaketak eta nekazaritzako erabilerak.

3. Energia elektrikoa ekoizteko industria erabilerak.

4. Aurreko ataletan ezarri ez diren beste erabilera batzuk.

5. Akuikultura.

Arroko plan hidrologikoetan ezar daitekeen berariazko lehentasun ordenan, kasu guztietan, goian aipatutako zerrendaren 1. apartatuan adierazitako erabilerak izanen du lehentasuna.





- Udaleko ur hornikuntza eta saneamenduaren zerbitzuaren kostua kalkulatzeko.
- Zerbitzua kudeatzen egindako kontratazioen legezkotasuna betetzen den ikuskatzea.

Gure lana egiteko, honako informazio hau aztertu dugu:

- Goi hornidurako azpiegiturako kontagailu guztien irakurketak, Partzuergoari atxikitako entitate bakoitzari egotz dakiokeen gastua kalkulatzeko aldera.
- Udaleko ur hornikuntza eta saneamenduaren zerbitzuarekin zerikusia duten aurrekontu idazpenak betearaztea.
- Udalak 2014tik egundaino onartu zituen tasak.
- Uraren zerbitzua dela eta, Lekunberriko zergadunei azken sei urteetan bidalitako ordainagiriak.
- Uraren goi horniduraren zerbitzuari egotz dakizkiokeen gastu eta diru-sarrerak, bai udalean, bai Partzuergoan erregistratutakoak.
- Udalak kontzejuei eta Partzuergoak udalari bidalitako ordainketa errekerimenak, 2020ko abenduaren 31n oraindik ordaindu gabe zeudenak.
- Eskualdeko beste udalari batzuetan indarrean dauden tasak.
- Uraren zerbitzuari aplikatzen zaion araudia.

Fiskalizazioak hartzen duen aldiari dagokionez, 2017tik 2020ra bitarteko urteak aztertu dira batik bat; hala ere, beste ekitaldi batzuei buruzko egiaztapenak ere egin ditugu, ezarritako helburuak lortzean emaitza hobea izateko.

Ur hornikuntza eta saneamenduaren zerbitzuaren kostua kalkulatzeko ezintasunak mugatzen du gure azterlanaren norainokoa, arrazoi hauek direla medio:

- Ez udalak, ez Partzuergoak, ez dute behar bezalako balioespena jasotzen duen eta eguneratuta dagoen ondasun eta eskubideen inbentariarik, eta, ondorioz, ezin da kalkulatu uraren zerbitzuko azpiegituren amortizazioa.
- Ezezaguna da aipatu zerbitzuari egotz dakizkiokeen gastuen ehunekoa, bestek beste, langileria gastuei eta gastu orokorrei dagokienez.





## IV. Konklusioak eta gomendioak

### Lekunberriko Udalaren eta Ertzilla Partzuergoaren erantzukizuna

Udaleko Kontu Hartzailletza eta Idazkaritza, batetik, eta Zuzendaritza Kontseilua eta Partzuergoko Presidentetza, bestetik, arduratzen dira aztertutako jarduerak, aurrekontu- nahiz finantza-eragiketak eta informazioa aplikatzekoa den araudiarekin bat etortzeaz, baita xede horretarako beharrezkoak diren barne kontrolako sistemak ezartzeaz ere. Era berean, beren ardura da egindako kontratazio guztiak aplikatzen den araudiaren araberakoak direla bermatzea.

### Nafarroako Kontuen Ganberaren erantzukizuna

Ur hornikuntza eta saneamenduaren zerbitzuaren kudeaketari loturiko gas-tuak eta diru-sarrerak kuantifikatzea, kontratazioen legezkotasunari buruzko iritzia ematea eta ikuskatutako zerbitzuaren kudeaketa aztertzea da gure ardura.

Horretarako, Kanpo Kontroleko Erakunde Publikoen fiskalizaziorako oinarriko printzipioen arabera egin dugu gure fiskalizazioa, eta, zehazkiago, ISSAI-ES 200., 300. eta 400. arauari jarraikiz, zeinek legeria betetzeari buruzko finantza fiskalizazioak, auditoria operatiboak eta bete beharrekoak arautzen baitituzte, hurrenez hurren. Printzipio horiek eskatzen dute etikaren arloko eskakizunak bete ditzagula, bai eta fiskalizazioaren plangintza eta betearaztea egin dezagula ere, honako helburu honekin: arrazoizko segurtasun bat izatea ekitaldian egindako jarduerak zein finantzen egoera-orrietan islatutako informazioa, alderdi adierazgarri guztietan, arau indardunen araberakoak izateari buruz.

Fiskalizazio batek eskatzen du prozedura batzuk aplika ditzagula auditoria ebidentzia bat lortzeko urteko kontuetan adierazitako zenbatekoei eta informazioari buruz, bai eta araudian ezarritako alderdi garrantzitsuak fiskalizatutako ekitaldian zehar betetzeari buruz ere. Hautatutako prozedurak auditorearen irizpidearen araberakoak dira, horren barne dela kontu orokorren akats materialei buruzko arriskuen balorazioa, akats hori iruzurraren nahiz akatsaren ondoriozkoa denean eta legezkotasunaren ez-betetze aipagarrien ondoriozkoa denean ere. Arriskuari buruzko balorazio horiek egiterakoan, auditoreak barne kontrola hartzen du kontuan —entitateak aurrekontuko partidetan gastua egotz dezan eta legezkotasuna betetzen dela bermatzeko garrantzitsua baita— inguruabarren araberako auditoretza-prozedura egokiak diseinatze aldera, eta ez entitatearen barne kontrolaren eraginkortasunari buruzko iritzia emateko xedez.

Auditoria batek barne biltzen du, era berean, aplikatutako kontabilitate-politiken egokitasuna eta zuzendaritzak egindako kontabilitate-estimazioen arrazoizkotasuna, bai eta aztertutako aurrekontu-partiden aurkezpena ere, oro har.





Gure ustez, lortu dugun auditoria ebidentziak behar adinako oinarria eta oinarri egokia biltzen du gure iritziari eusteko, zerbitzuaren gastua kuantifikatzean izan ezik, txosten honen III. atalean azaldu dugun bezala.

#### IV.1 Aurrekontuko diru-sarrera eta gastuak, udaleko ur zerbitzuari loturikoak

##### *Aurrekontuko diru-sarrera eta gastuak*

Ur hornidura eta saneamenduaren zerbitzuarekin zuzenean lotuta dauden diru-sarrerak eta gastuak, sortzapean irizpidera egokituta, honako hauek izan dira azken lau urteetan:

Kontzeptua: aurrekontuko diru-sarrera	2017	2018	2019	2020
Ur eta saneamendu tasa	346.570	372.708	402.459	377.513
Kontzejuek Ertzillaren gastura egindako ekarpena	38.830	36.291	32.635	35.786
<b>Diru-sarrerak, guztira</b>	<b>385.400</b>	<b>408.999</b>	<b>435.094</b>	<b>413.299</b>

Kontzeptua: aurrekontuko gastua	2017	2018	2019	2020
EUTEaren ustiapena eta beste batzuk	80.035	70.727	71.318	
EUTEaren energia elektrikoa eta ponpaketak	22.109	24.792	27.618	
Ur inst. teknikoan konponketak, mantentze-lana eta kontserbazioa	21.342	22.243	29.399	34.614
Garapen: edukiontzien zerbitzua	0	4.155	4.131	3.255
Ertzilla Partzuergoa (*)	100	3.141	6.527	94.087
<b>Gastuak, guztira</b>	<b>123.587</b>	<b>125.058</b>	<b>138.993</b>	<b>131.956</b>

Aurrekontu saldoa	2017	2018	2019	2020
	261.813	283.940	296.101	281.342

(\*) 2020an, Ertzilla Partzuergoarena gisa kontabilizatutako gastua EUTEaren ustiapenari, energia elektrikoari eta ponpaketei dagokie.

Aurrekontu saldoa, hau da, ur hornidura eta saneamenduaren zerbitzuarekin zuzenean lotuta dauden diru-sarreraren eta gastuen arteko diferentzia, 281.342 euro izan da 2020an, eta ez da nabarmen aldatu 2017az geroztik. Ehuneko zazpi igo da 2016. urtearekin konparatuta, eta ehuneko bost jaitsi da aurreko urtearekin konparatuta. Gastu horietan, zerbitzuarekin zuzenean lotuta dauden idazpenak bakarrik sartu dira.

Udalak goi hornidurari loturiko gastuak eta diru-sarrerak bere aurrekontuan erregistratu ditu, baina goi hornidura Partzuergoaren eskumena denez, erakunde horrek fakturatu eta kontabilizatu behar ditu. Partzuergoaren urteko kontuak, erakundeak onartu eta gero, udalaren Kontu Orokorrean integratu behar dira, Sektore Publikoaren araubide Juridikoari buruzko urriaren 1eko 40/2015 Legearen 122. artikuluan ezarritakoarekin bat, Partzuergoa udalari adskribatuta dagoelako.

Zerbitzuari loturiko gastuen artean, Lekunberriko Udalak, industrialdea eta biztanleak hornitzen dituzten ur biltegi biak mantentzeko, enpresa batekin egin duen kontratua dago. Aipatu kontratuaren balio zenbatetsia, lau urteetarako, 43.008 euro da, 2020an fakturatutako zenbatekoa aintzat hartuta. Nafarroako





Kontratu Publikoei buruzko Foru Legean ezarritako kontratazio prozedura jarraitu gabe adjudikatu da kontratua. Nolanahi ere, goi hornidurako azpiegiturak direnez, Partzuergoaren eskumena dira eta erakunde horrek kudeatu behar ditu.

### Zerbitzuaren kostua

Zerbitzuaren kostuari dagokionez, ezin da kalkulatu zerbitzuari egotz dakizkiokeen urteko amortizazioen zenbatekoa, ez udalak, ez Partzuergoak, ez baitute balioetsitako eta eguneratutako inbentariarik.

Udalak azken 15 urteetan kontabilizatu dituen eta txosten honen 2. eranskinean banakatuta dauden inbertsioen laburpena honako hau da:

Inbertsioa	Gastua, guztira	Finantz. NFK-ko Administrazioa	Finantza-keta:Kon-tzejuak	Kanpoko finantza-ketaren %	Diferentzia, Lekunberriko Udala
Alli eta Iribas urez hornitzeko proiektua. Ertzilla konponbidea, 4. eta 5. fasea (Partzuergoa)	702.733	621.203	53.871	96	27.659
EUTEa eraikitzea (Partzuergoa)	1.197.306	1.158.184	22.725	99	16.397
Hornidurako sareak Albiasuko espaloietan	41.852	29.297	0	70	12.556
Behe saneamenduko sarea	350.154	281.575	0	80	68.579
Kolektoreen 2. fasea (behe saneamendua)	332.392	197.848	0	60	134.544
Saneamendua eta euri urak Aralar 5-7 (behe saneamendua)	24.844	13.014	0	52	11.830
Hoditeriaren zati bat zaharberitzeko proiektua, Ertzilla Toki Inbertsioen Plana (*)	18.093	-	-	0	18.093

(\*) Proiektu horren finantzaketa erabaki gabe dago.

Ehuneko 70etik beherako finantzaketa duten inbertsioei dagokienez (diruz laguntzen den gutxieneko portzentajea Toki Azpiegituren Planean), horrela gertatzen da obrek finantzatu ezin diren kontzeptuak barnean hartzen dituztelako, hala badagokio, edo obra unitate gehiago egikaritu direlako, hasierako proiektuarekin konparatuta.

Amortizazioez gain, ezezagunak dira zerbitzuari egotz dakizkiokeen bestelako gastuak, hala nola beren lanaldiaren zati batean zerbitzuan diharduten langileen gastua (idazkaritza, administrazioa eta zerbitzu anitzetako enplegatua). Halaber, zerbitzuari egotzeko moduko gastutzat jo behar da gastu orokorren banaketa (besteak beste, gastu arruntak eta udaletxearen amortizazioa, udalak ematen dituen zerbitzu guztien artean banatu behar direnak).

Nafarroako tarifetarako erreferentzia moduan, Nafarroako Hiri Erabilerarako Uraren Ziklo Osoaren 2019-2030 Plan Gidariak (aurrerantzean, UPG) jasotzen du guztira 64 entitatetako hornidura tarifa badagoela, goi hornidura eta behe hornidura barne, non batez besteko prezioa 0,69 euro/m<sup>3</sup> den. Hala ere, UPGak adierazten duenez, ezezaguna da zerbitzuaren kostua eta kostu horren ehunekoia,







tarifen bidez jasotzen diren diru-sarrerekin estaltzen dena, Uraren Esparruko Zuzentarauak (aurrerantzean, UEZ) hala eskatzen duen arren.

Nafarroako udal gehienek ez dute egin ur zerbitzuaren kostuei buruzko azterketarik. Aplikatu beharreko irizpide komunik ez dagoenez, zerbitzuaren kostua kalkulatzeko zailtasuna kontuan hartuta, tokiko erakunde batzuek, Nilsa enpresa publikoak eta Toki Administrazioaren eta Despopulazioaren Zuzendaritza Nagusiko langileek osatzen duten lantalde bat sortu da, irizpide komun horiek ezartzeko, eta toki erakundeetan erabiltzeko gida bat sortzeko asmoz.

Txosten honi 3. eranskina gehitu diogu, eskualdeko hainbat udalerritan indarrean dauden tasak jasotzeko. Hala ere, tasa horiek informaziorako bakarrik dira eta ezin dira parekatu, erakunde bakoitzak ematen duen zerbitzuaren kostua eza gutzen ez delako.

#### IV.2 Ur eta estolderia tasaren bilakaera Lekunberriko Udalean

Udalak 2014tik egundaino onartu zituen tasen bilakaera honako hau izan da:

	(eurotan)							
Kontzeptua	2014	2015	2016	2017	2018	2019	2020	2021
Saneamendu tasa, gutxienekoa, 5 m <sup>3</sup> gehienez			6,00	6,12	6,21	6,33	6,33	6,33
Saneamendu tasa, gutxienekoa, 10 m <sup>3</sup> gehienez			7,00	7,14	7,28	7,43	7,43	7,43
Saneamendu tasa 10 m <sup>3</sup> -tik gora	0,298	0,304	0,310	0,316	0,322	0,328	0,338	0,338
<b>Etxeko uraren kontsumoa</b>								
Gutxienekoa, 5 m <sup>3</sup> gehienez			6,00	6,12	6,21	6,33	6,33	6,33
Gutxienekoa, 5 eta 10 m <sup>3</sup> bitartean			7,00	7,14	7,28	7,43	7,43	7,43
10 m <sup>3</sup> -tik 41 m <sup>3</sup> -ra bitartean	0,618	0,630	0,643	0,656	0,666	0,679	0,679	0,679
41 m <sup>3</sup> -tik 66 m <sup>3</sup> -ra bitartean:	0,840	0,857	0,883	0,901	0,919	0,937	0,937	0,679
66 m <sup>3</sup> -tik gora								0,937
<b>Ur industrialaren kontsumoa</b>								
0-10.000 m <sup>3</sup>	0,927	0,946	0,965	0,98526	1,00595	1,02607	1,05685	1,08856
10.001-25.000 m <sup>3</sup>	0,853	0,87859	0,90555	0,92547	0,94583	0,96474	0,99368	1,02349
25.001-40.000 m <sup>3</sup>	0,836	0,861	0,886	0,90638	0,92723	0,94577	0,97414	1,00337
40.001-55.000 m <sup>3</sup>	0,819	0,84357	0,869	0,88986	0,91122	0,92944	0,95732	0,98604
55.001 m <sup>3</sup> -tik gora	0,784	0,80752	0,80752	0,82771	0,8484	0,86537	0,89133	0,91807

Udalak ez du egin kostuei buruzko azterlanik, ur hornidura eta saneamenduari buruzko ordenantzetan ezarritako zenbatekoak jasotzen dituenik.

Bai kontsumo tasak, bai saneamendu edo estolderia tasak, ehuneko bi igo dira urtero, 2019. urtera arte; data horretatik aurrera aldatu gabe mantendu dira. Ur industrialaren kontsumoari dagokion tasa, aldiz, igoera ehuneko bi eta hiru bitartekoa izan da, 2014tik 2021era bitarteko urte bakoitzean.

Tasen igoerari dagokionez, 2013an, Lekunberriko Udala otsailaren 24ko 4/2012 Errege Lege Dekretuan ezarritako finantzaketaz baliatu zen, hornitzaileei ordaintzeko. Aipatu Errege Lege Dekretuak aipatu zorra amortizatzeko aldirako doikuntza plan bat onartu eta aurkezteko betebeharra ezarri zuen, eta Udal osoko





bilkurak ezarri zituen neurrietako bat, planean jaso zena, ur tasa igotzea zen: urtean ehuneko bi, 2023. urtera arte.

Nolanahi ere, Toki Ogasunei buruzko 2/1995 Foru Legearen 105.2 artikulua xedatutakoaren arabera, zerbitzu bat emateagatik ordaindu beharreko tasen zenbateko osoak ezin du gainditu zerbitzu horren kostu erreala edota aurreikus daitekeena. Era berean, Uraren Esparruko Zuzentarauak urarekin zerikusia duten zerbitzuen kostuak berreskuratzeko printzipioa ezartzen du.

Udalak bidalitako ordainagirien gardentasunik ezari dagokionez, biztanle batzuek salatu duten moduan, egiaztatu dugu gaur egun esanbidezko atal bat dagoela udalaren webgunean, non biztanle bakoitzak bere ordainagiriaren xehetasunak eska ditzakeen. <https://www.lekunberri.eus/ur-ordainagiria/>.

Bestalde, komenigarria da kontagailuak irakurtzeko egutegia egokitzea, aldi bakoitzean fakturatzeko diren egunen kopurua antzekoa izan dadin; horrela, saihestuko dira erabilitako metroko prezio unitarioa handitzea eragiten duten tarte igoerak.

Azkenik, estolderia arautzeko ordenantza fiskalean aipatzen diren kontzeptuen bikoiztasuna dela eta biztanleek aurkeztu dituzten kexen harira, egiaztatu dugu, lagina osatzen duten hainbat ordainagiritan, batetik, saneamendu tasa kobratzen dela, eta, bestetik, saneamendu kanona (azken hori, Nilsa kontura).

Ordenantza fiskalaren izenburua: “Estolderia tasa eta hondakin uren arazketa tasa arautzeko ordenantza”. Ordenantzaren 2. artikulua honako hau aipatzen du, zerga egitate gisa: “gorotzak, euri urak, ur beltzak eta hondakin urak eramateko zerbitzuak ematea, estolda sarearen bidez, eta ur horiek garbitzeko tratamendua”. Hala ere, behin-behinean onetsitako ordenantzaren 7. artikulua estolderiarako prezioa soilik ezartzen du, arazketaren prezioa aipatu gabe.

Hori dela eta, ordainagirian saneamendu tasa gisa agertzen den kontzeptua estolderia tasari dagokiola uste dugu; hau da, udalari dagokion eskumena den behe saneamendua soilik kobratzen da.

Ordenantzak ez du aipatu behar uren tratamendua, ezta arazketa ere, ez baita udalaren eskumena, saneamendu kanonaren azken hartzailea den Nilsarena baizik.

Hitz batez, ordainagiritan agertzen diren kontzeptu eta zenbatekoak bat datoz dagozkion ordenantzetan ezarritakoarekin.







### IV.3 Partzuergoari egotzi ahal dizkioten gastu eta diru-sarrerak

Partzuergoari egotzi ahal dizkioten gastu eta diru-sarrerak, 2019tik 2020ra bi-tarteko urteetakoak, ondoko taulan jaso dira:

Kontzeptua	2019	2020
Kontabilizatutako gastuak, Lekunberriko Udala	92.094	93.256
Partzuergoak eskatzen dituen gastuak	394	0
Partzuergoaren gastuak, oraindik eskatu ez direnak	7.553	2.984
<b>Partzuergoari egotzi ahal dizkioten gastuak, guztira</b>	<b>100.041</b>	<b>96.240</b>
Konturako ekarpenak eta aurrerakinak. Lekunberriko Udala	72.304	57.470
Konturako ekarpenak eta aurrerakinak. Kontzejuak	33.759	35.786
<b>Diru-sarrerak, guztira (jasotakoak eta jaso behar direnak)</b>	<b>106.062</b>	<b>93.256</b>

2019an, kide guztiek funtsak aurreratu zizkioten Partzuergoari, dagozkion fakturak ordaindu beharrari aurre egiteko.

Partzuergoaren gastu nagusia EUTEa kudeatu eta mantentzeko kontratua da: urte bakoitzeko gastu osoaren % 70 inguru da. Kontratua adjudikatzeko lizitazioa Lekunberriko Udalak egin zuen 2018an, eta Partzuergoko gainerako kideek horren aurka errekurtsioa aurkeztu zuten. 2020ko martxoan, Nafarroako Justizia Auzitegi Nagusiak ebatzi zuen aurkeztutako apelazio errekurtsioa; izan ere, baldintza agiria onartu zuen administrazio egintzaren deuseztasuna adierazi zuen, eta dagokion lizitazio prozedura irekitzeko irizpena eman zuen.

2020ko ekainean, udaleko alkateak eman zuen ebazpenaren bidez, enpresa adjudikazio-hartzaileari sinatutako kontratua amaitzea jakinarazteko erabakia hartu zen. Hala ere, eta Partzuergoak lizitazio berririk hasi ez zuenez, gaur egun, 2018an hautatu zen enpresa adjudikaziodunak jarraitzen du zerbitzua ematen.

Bestalde, udalak kontzejuei erreklamatzeko dien zorrari dagokionez, honako saldo hau dugu ordaindu gabe, 2020ko abenduaren 31n:

Kontzejua	Fakturazio urtea								Birkalkulatutako zorra (Iribasko ponpaketa)
	2014	2015	2016	2017	2018	2019	2020	Guztira	
Alli	935	1.174	1.632	-	-	0	579	4.320	4.441
Arruiz	-	-	-	-	-	7.392	29.178	36.571	37.928
Etxarri	667	-	-	-	-	-	901	1.568	1.722
Iribas (*)	-	-	-	1.945	3.139	2.406	3.455	10.944	5.325
Mugiro	-	-	-	-	-	-	5.584	5.584	5.913
<b>Guztira</b>	<b>1.602</b>	<b>1.174</b>	<b>1.632</b>	<b>1.945</b>	<b>3.139</b>	<b>9.798</b>	<b>39.698</b>	<b>58.987</b>	<b>55.328</b>

(\*) Barnean dago Alli-Iribaseko ponpaketa.





Zor horren oinarria aztertu dugu eta egiaztatu dugu, oro har, zuzen dagoela, honako puntu hauetan izan ezik:

- Iribasko Kontzejuaren kasuan, 2019ko ekainera arte, Alli-Iribasko ponpaketaren gastu osoa fakturatu zitzaion, gainerako ponpaketei dagokien portzentajeaz gain. Hori dagokionez, gure iritziz, gastua ezin zaio Iribasko Kontzejuari zuzenean egotzi, baizik eta Partzuergoko kide diren entitate guztien artean banatu behar da. Kontzeptu hori dela eta Iribasko Kontzejuari gaizki fakturatu zitzaion zenbatekoa 5.761 euro da, eta dagokion kalkulua aurretiko taulan agertzen da.

- Partzuergoko kide diren entitate bakoitzari egotz dakizkiokeen gastuak kalkulatzeko, ez da aintzan hartzen industrialdeko ur biltegiak erabilitako bolumena, eta, ondorioz, Lekunberriko Udalak biztanleen ur biltegiari dagokion kontsumoaren araberrako ekarpena egiten du bakarrik.

- Lekunberriko bi ur biltegien kudeaketa eta mantentze-lanak (kanpoko enpresarekiko kontratua, hipokloritoa, energia elektrikoa) goi hornidura da, Partzuergoaren eskumena, beraz. Gastua Lekunberriko Udalak zuzenean kudeatzen eta bere gain hartzen du; ez da banatzen Partzuergoko kide guztien artean.

- Lurrazpiko putzutik ateratzen den ura hornikuntzarako biltegi/biltegi-tara doa zuzenean, edateko uraren arazketa egin gabe, industrialdera doan ura bezala, baina ez da berdina jokatuena kostuak Partzuergoko kide direnen artean banatzeko orduan. Ur biltegi biekiko bolumenak kostu banaketa kalkulatzeko aintzat hartu behar dira, modu haztatuan bada ere, ur gordina delako.

Ondorioz, kontuan izan behar dira Partzuergoaren eskumen eremuko gastu guztiak, kideen artean banatzeko (EUTE, ponpaketak, energia, ur biltegiak: orokorra, Lekunberri eta kontzejuak). Ildo horretan, ezin da alde batera utzi industrialdeko ur biltegi bideratzen den ur gordina, esparru horretan sartzen delako, eta, gainera, ur biltegi hori, une jakin batean, bai EUTEtik datozen saretik, bai Lekunberriko beste ur biltegitik datorren urarekin hornitu daitekeelako. Era berean, kontuan izan behar da ura putzutik ateratzeko arrazoia hauxe dela: lehen-dabizi, ura industrialdeko ur biltegi bideratzen da grabitatez; arazo hori aurreikusitako obraren bidez konpondu nahi da, ura putzutik atera behar ez izateko.





#### IV.4 Hartzen den uraren bolumenaren eta kontsumoen bilakaera Partzuergoko kide diren entitateen arabera

Ondoko taulan 2015etik 2020ra bitarteko urteetako kontsumoak bildu ditugu, Partzuergoko kide diren entitateei dagozkienak, Lekunberriko industrialdea be-reizita.

Herria	Konts. m <sup>3</sup> 2015	Konts. m <sup>3</sup> 2016	Konts. m <sup>3</sup> 2017	Konts. m <sup>3</sup> 2018	Konts. m <sup>3</sup> 2019	Konts. m <sup>3</sup> 2020	Batezbes- tekoa 2015-2020	Entitate. kontsu- moa/osoa
Lekunberri	330.300	245.216	233.964	240.751	270.883	215.742	256.143	% 41,8
Lekunberriko industrialdea	224.790	200.669	228.236	221.028	228.296	219.550	220.428	% 36,0
Alli	10.260	9.617	7.563	8.633	7.662	8.401	8.689	% 1,4
Arruitz	76.700	77.580	82.240	100.110	84.580	89.650	85.143	% 13,9
Etxarri	13.767	14.085	12.397	10.106	10.715	3.530	10.767	% 1,8
Iribas	7.600	7.997	8.725	8.702	13.339	10.885	9.541	% 1,6
Mugiro	23.240	21.800	21.950	20.620	23.420	21.620	22.108	% 3,6
<b>Guztira</b>	<b>686.657</b>	<b>576.964</b>	<b>595.075</b>	<b>609.950</b>	<b>638.895</b>	<b>569.378</b>	<b>612.820</b>	<b>% 100</b>

Irakurketa guztiak eskuz hartu dira; hala ere, azpiegitura batzuek telekudea-keta sistema bat dute, beste batzuek, aldiz, dagozkion txartela bakarrik txertatu behar dute.

Azken sei urteetan metatutako kontsumoa aintzat hartuta, Lekunberriko uda-lerriari kontsumo osoaren % 42 dago; industrialdeari % 36; eta gainerako % 22 kontzejuei. Azken horien artean, Arruizko Kontzejua nabaritzen da; izan ere, kontzeju guztien % 61 dago, udal barruti horretan abeltzaintzako ustia-tegi handiak daudelako.

Hurrengo taulak honako hauen kontsumoak erakusten ditu: kontzeju guztien-aren gainekoa, Lekunberriko biztanleena eta ura industrialdeko ur biltegitik har-tzen duten kontsumitzaile handiena:

Herria	m <sup>3</sup> 2015	Konts. 2015/og	m <sup>3</sup> 2016	Konts. 2016/og	m <sup>3</sup> 2017	Konts., 2017/og	m <sup>3</sup> 2018	Konts. 2018/og	m <sup>3</sup> 2019	Konts. 2019/og	m <sup>3</sup> 2020	Konts. 2020/og
Industrialdea	224.790	% 32,7	200.669	% 34,8	228.236	% 38,4	221.028	% 36,2	228.296	% 35,7	219.550	% 38,6
Lekunberri	330.300	% 48,1	245.216	% 42,5	233.964	% 39,3	240.751	% 39,5	270.883	% 42,4	215.742	% 37,9
Kontzejuak, guztira	131.567	% 19,2	131.079	% 22,7	132.875	% 22,3	148.171	% 24,3	139.716	% 21,9	134.086	% 23,5
<b>Guztira</b>	<b>686.657</b>	<b>% 100</b>	<b>576.964</b>	<b>% 100</b>	<b>595.075</b>	<b>% 100</b>	<b>609.950</b>	<b>% 100</b>	<b>638.895</b>	<b>% 100</b>	<b>569.378</b>	<b>% 100</b>

2015. urtetik 2016. urtera kontsumoa nabarmen jatsi zela ikus daiteke, batez ere, Lekunberriko behe horniduran izandako jarioak konpontzeko hainbat jardue-ra egin zirelako. 2020. urtean, kontsumo osoa jaitsi egin da aurreko urtearekin konparatuta, arrazoi berberetatik. 2015. urtea alde batera utzita, kontzejuei, Le-kunberri eta industrialdeari dagozkien ehunekoak –osoaren gainean– ez dira nabarmen aldatu.





Bestalde, ur biltegi guztietara iristen den uraren bolumenak jaso ditugu, baita ingurune naturaletik ateratzen denaren zenbatespena ere:

Hartutako ur osoa eta ur biltegietak irteeran dagoena						
Kontzeptua	2015	2016	2017	2018	2019	2020
Iturburuan hartutako ura eta lurrazpiko putzutik ponpa bidez ateratakoa	735.275	623.242	640.525	659.882	683.319	606.543
EUTEan tratatutako ura (EUTEko sarrera)	299.144	310.869	303.445	315.411	290.000	286.492
EUTEan tratatutako ura (EUTEko irteera)	287.475	294.694	287.342	296.593	278.424	277.313
Zundaketako putzutik ponpa bidez ateratako ura (ur biltegi/biltegiak botatakoa)	211.341	111.704	108.844	123.443	165.023	100.501
Goi hornidurako jarioen zenbatespena (industrialdeko adarrik gabe)	-36.949	-30.104	-29.347	-31.114	-32.848	-27.986
<b>Etxeak hornitzeko ur biltegiak, guztira</b>	<b>461.867</b>	<b>376.295</b>	<b>366.839</b>	<b>388.922</b>	<b>410.599</b>	<b>349.828</b>
<b>Industrialdeko ur biltegia, guztira</b>	<b>224.790</b>	<b>200.669</b>	<b>228.236</b>	<b>221.028</b>	<b>228.296</b>	<b>219.550</b>

Kasu honetan ere, jaso ditugun irakurketak eskuz hartu dira, bai EUTEak, bai Lekunberriko bi ur biltegiak telekudeaketa sistema izan arren.

Ez dago EUTEaren ondoan dagoen lurrazpiko putzutik ponpa bidez ateratzen den uraren erregistrorik, dagokion kontagailurik ez dagoelako. Jarioen zenbatespena egin dugu, ehuneko zortzi, eta, zenbatespen horren arabera, putzutik ateratzen den ur kantitatea kalkulatu dugu, etxeak hornitzeko ur biltegiak iristen denaren bolumenaren eta EUTEtik ateratzen den ur kantitatearen arteko diferentzia oinarrituta.

Bestalde, eta "Ertzilla konponbidea" (Ertzillako iturburua + putzuko ponpaketa) delakoaren bidez hartutako ur osoa kalkulatzeko, industrialdeko ur biltegiak iristen den bolumena hartu dugu, ez baitugu goialdean, industrialdeari dagokion adarrean, bideratzen den ur bolumenari buruzko daturik, bertan kontagailurik ez dagoelako.

Jasotako datuak aztertuta, ondorioztatu dugu aztertutako aldian hartutako uraren bolumenaren urteko batezbestekoa  $658.131 \text{ m}^3$  izan dela. Industriadara doan bolumena aldian hartutako ur osoaren % 32-35 da, gutxi gorabehera. Bestalde, uraren % 79 Ertzillako iturburuan hartzen da, eta gainerako % 21a lurrazpiko putzutik ateratzen da, ponpa bidez.

Etxeetako hornidura aztertzen badugu, batez beste % 69 iturburuan, eta gainerako % 31a putzuko ponparen bidez hartzen dela ikus daiteke.

Gainerako ur emariei dagokienez, lehenago esan bezala, ez dago lurrazpiko putzutik ponpa bidez ateratako uraren bolumenari buruzko daturik, ezta industriadara bideratzen denari buruzko daturik ere. Ildo horretan, 2019-2030 aldirako UPGak ezartzen du toki erakunde eskudunek lehendik dauden azpiegituren kontrol zehatza egin beharko dutela, 2022. urtea amaitu baino lehen; bestaldetik, hornidura eta saneamendu fase desberdinetan bideratutako eta hornitutako ur emari eta bolumenen kontrola egin beharko dute.





#### IV.5 Udalak erregistratu ez dituen kontsumoen eta uraren bilakaera

Ez dago erregistratu gabeko ura (aurrerantzean, EGU) kalkulatzeko daturik, Partzuergoa osatzen duten kontzejuei dagokienez.

Ondoko taulan, Lekunberriko ur biltegitik (biztanleak eta enpresa txikiak) ateratzen den uraren bolumenak eta egindako fakturazioak bildu ditugu, EGUren bolumena lortzeko.

Lekunberri - herria	2015	2016	2017	2018	2019	2020	Batezbestekoa
Kontsumoak, m <sup>3</sup> , ur biltegia	330.300	245.216	233.964	240.751	270.883	215.742	256.143
Fakturazioa m <sup>3</sup>	90.010	90.541	85.973	84.190	89.986	91.944	88.774
EGU	-240.290	-154.675	-147.991	-156.561	-180.897	-123.798	-167.369
EGUren %	73	63	63	65	67	57	65
Aldaketaren %, m <sup>3</sup> , EGU		-36	-4	6	16	-32	

Ez ditugu kontuan izan udal eraikin batzuetan (ikastetxe publikoa, haur eskolak, kultura-etxea eta abar) erregistratu den baina fakturatu ez den urari buruzko datuak, oso ehuneko txikia delako.

Aurreko epigrafean agertzen den taulan (kontsumo osoak) adierazi bezala, egiztatu dugu bai 2016an, bai 2020an, kontrolatu gabeko ur bolumenak nabarmen jaitsi direla aurreko urtearekin konparatuta, udalak jarioak aurkitzeko eta konpontzeko hainbat lan burutu dituelako. Hala ere, EGUren ehunekoa oraindik ere oso handia da, neurri handi batean, sareak zaharrak direlako: 60 urtekoak, kasu batzuetan.

EGUk barnean hartzen ditu behe hornidurako sareetako galerak, kontagailurik gabeko kontsumoak, kontagailu zaharretan gertatzen diren behar baino irakurketa txikiagoak, baita baimenik gabeko eta ohiz kanpoko kontsumoak ere, hala-korik izanez gero.

Ildo horretan, 2024. urtera arte, oro har, behe hornidurako sareen gutxieneko efizientzia<sup>3</sup> % 60 izan beharko duela ezartzen du UPGak. 2030erako, adierazle hori % 70 izanen dela ezarri da. Kasu honetan, aztertutako ekitaldietako batezbestekoak % 35eko efizientzia adierazten du.

Era berean, EGUri dagokionez, UPGak ezartzen du 2020tik aurrera, lauhilekoan behin, nahitaez kontrolatu beharko direla erregistratu diren baina fakturatu ez diren bolumenak (ureztapena, garbiketak, iturri publikoak eta abar).

<sup>3</sup> Efizientzia: erregistratzen den uraren ehunekoa, sarera botatzen den ur osoarekin konparatuta. Salbuespenak onartu ahal izanen dira, bigarren etxebizitzaren kopurua edo behar bezala justifikatutako beste arrazoi batzuk direla eta.





Industriako ur biltegiko bolumenak eta dagokien fakturazioa jasotzen dituen taula:

Lekunberri – Industrialdea	2015	2016	2017	2018	2019	2020	Batezbestekoa
Ur biltegiko kontsumoa	224.790	200.669	228.236	221.028	228.296	219.550	220.428
Fakturazioa, m <sup>3</sup>	211.790	199.082	192.817	205.960	215.519	194.452	203.270
EGU	-13.000	-1.587	-35.419	-15.068	-12.777	-25.098	-17.158
EGUren %	6	1	16	7	6	11	8
Aldaketaren %, m <sup>3</sup> , EGU		-88	2.132	-57	-15	96	

Industrialdeko ur biltegiak ura lehengai duten bi enpresa handi baino ez ditu hornitzen. Kasu honetan, EGUren ehunekoa, oro har, % 6-8 izaten da, eta udalak jarioak detektatzeko egin dituen azterlanek ez dute irregulartasunik aurkitu.

#### IV.6 Azken ondorioa eta gomendioak

Lekunberriko Udaleko hiri erabilerako uraren zikloari loturiko zerbitzuaren kudeaketa aztertu dugu. Honako entitate hauek hartzen dute parte zikloan: Partzuergoa, udala eta, azkenik, NFK-ko Administrazioa, Nilsaren bidez.

Partzuergoaren Estatutuak 1994an egin ziren, eta ez daude egokituta aplikatzen zaizkien Sektore Publikoaren Araubide Juridikoari buruzko urriaren 1eko 40/2015 Legean eta Nafarroako Toki Administrazioari buruzko uztailaren 2ko 6/1990 Foru Legean jasotako xedapenetara. Xedapen horien arabera, partzuergoak atxikita dauden Administrazio Publikoaren aurrekontu erregimenari, kontabilitateari eta kontrolari daude lotuta, eta, hortaz, atxikita dauden administrazioaren aurrekontu eta kontuetan integratu edo, hala badagokio, gehituko dira, administrazio horri aplikatzen zaion araudian ezarritako moduan.

Partzuergoak ez du zehaztu bere Estatutuetan zein administrazio publikori atxikita egonen den aurrekontu ekitaldi bakoitzean; kasu honetan, Lekunberriko Udala da, biztanle gehienak dituen entitatea delako.

Era berean, eta goi horniduraren eskumen eremua kontuan hartuta, argi eta garbi adierazi behar dira Partzuergoaren Estatutuetan gastu konputagarri guztiak, baita gastu horiek Partzuergoko kideen artean banatzeko irizpideak ere.

Ur hornidura eta saneamendu zerbitzuaren kudeaketari dagokionez, Ganbera honen iritziz, honako hutsune hauek ditu:

- Egun, ur hornidurako zerbitzuaren azpiegiturak Partzuergoko kide diren hainbat entitatetako arduradunek ustiatu eta mantentzen dituzte. Eraginkortasun eta efizientzia handiagoa lortze aldera, berregituratu behar da goi hornidurako azpiegitura guztien ustiapena eta mantentzea, entitate bakarra ardura dadin azpiegitura horiek erabili eta mantentzeaz, guztiak elkarren artean lotuta daudelako.

- Telekudeaketa sistemak ezartzea lagungarria izan daiteke uraren zerbitzu orohar-tzailean bete beharreko hainbat helburu lortzeko; instalazioak etengabe kontrolatzea,





matxurei eta jarioei buruzko abisu automatikoak, banaketa sarearen errendimendu hobea, ur emariei, mailari, kontsumoei eta uraren kalitateari buruzko datuak berehala jakiteko aukera, besteak beste.

- Sarearen puntu batzuetan falta diren kontagailuak instalatu behar dira, UPGak ezarritakoaren arabera kontrola bermatzeko.

- Lekunberriko Udaleko behe hornidurako sareko EGUren adierazlea oso altua da, beraz, egoera horren arrazoiak aztertu behar dira, dagozkion jarduketak egiteko eta UPGan ezarritako efizientzia helburuak betetzeko.

Egindako lana kontuan hartuta, aztertutako zerbitzuaren kudeaketa hobetzen lagun dezaketen gomendioak azaltzen ditugu jarraian:

### **Ertzilla Partzuergoari dagokionez:**

- *Partzuergoaren Estatutuak eguneratzea eta aplikatzen zaizkien Sektore Publikoaren araubide Juridikoari buruzko urriaren 1eko 40/2015 Legearen xedapenetara egokitzea, baita gastu konputagarri guztiak eta horiek Partzuergoko kideen artean banatzeko irizpideak argi eta garbi zehaztea ere.*

- *Partzuergoaren aurrekontu eta kontuak onartzea, eta berari egotz dakizkiokeen gastu eta diru-sarrera guztiak kudeatu eta sartzea.*

- *Partzuergoari egotz dakizkiokeen gastuen fakturazioa entitate horren izenean egitea, eta Partzuergoko kide diren entitateei ordainaraztea, Estatutuetan ezarritako irizpideei jarraikiz.*

- *Partzuergoaren gastuak eta diru-sarrerak erregistratzea, sortzapen printzipioa aplikatuz.*

- *Partzuergoko kide diren entitateek funtsak aurreratzea, Partzuergoak beti dagozkion betebeharrak ordaintzeko behar adinako likidezia izan dezan.*

- *Partzuergoko kide diren kontzejuei hertsatuki eskatzea udalarekiko zorra kita dezaten.*

- *Partzuergoaren jabetzako azpiegituren inbentarioa egitea (balioespenak barne), eta esleitutako balioak dagozkien epigrafeetan kontabilizatzea.*

- *Goi hornidurari lotutako azpiegituren kudeaketa erregularizatzea, azpiegitura horiek erabiltzeaz eta mantentzeaz kudeatzaile bakarra ardua dadin, kudeaketaren efizientzia eta kontrol hobea bermatzeko.*

- *Azpiegitura batzuetan falta diren kontagailuak eta telekudeaketa txartelak jar-tzea, sareko informazioa (iturburua, EUTE, ur biltegiak, lotuneak eta abar) modu zentralizatuan eskuratzeko, eta hornidura sarearen kudeaketaren eraginkortasun eta efizientzia hobetzeko beharrezkoak diren datu guztiak jaso ahal izateko.*





- *Larraun ibaiko lur azpiko ur publikoak hartzea legezkozteko beharrezkoak diren izapideak egitea; egun, zundaketa bidez, badauka hornidurarako ura; horretarako, indarrean dagoen emakida aldatzeko eskatu behar zaio EKHri.*

### **Udalari dagokionez:**

- *Udalaren ondasunak biltzen dituen inbentarioa egitea (balioespenak barne) eta esleitutako balioak ibilgetuen epigrafe egokietan kontabilizatzea.*
- *Onartu diren ur hornidura eta saneamendu tasak ezartzea justifikatuko duen kostuen azterketa egitea.*
- *Partzuergoak onartutako aurrekontu eta kontuak udalaren Aurrekontu Orokorren espedientean zein Kontu Orokorren espedientean jasotzea.*
- *Behe hornidurako sarea eraberritzeko behar diren inbertsioak egitea, sarean gaur egun gertatzen diren galerak murrizteko eta Uraren Plan Gidarian ezarritako helburuak bete ahal izateko.*
- *Telekudeaketa aplikazioak ezarri eta erabiltzea, jarioak berehala detektatzeko eta jasotako datuak kontrolatu eta tratatzeko.*
- *Udal eraikinetako irakurketak, baita fakturatzeko ez diren eta dagozkion ordainagiritan agertzen ez diren bestelako kontsumo propioak ere, zergen kudeaketarako aplikazio informatikoan erregistratzea.*
- *Estolderia tasari buruzko ordenantzan “saneamendu tasa” kontzeptua erabili beharrean “estolderia tasa” erabiltzea, eta tasa hori aldatzea, eman diren behe saneamenduko zerbitzuak soilik aipatuz.*
- *Ur hornidura eta saneamendu zerbitzuari dagokionez, fakturazioa lau hilez behin egiteko aukera aztertzea, eta irakurketak egiteko eguna aldatzea, fakturatutako aldi guztietan kontsumo egun kopuru berbera egon dadin.*

Txosten hau, indarrean dagoen araudiak ezarritako izapideak bete ondoren, Edurne Martinikorena Matxain auditoreak proposatuta eman da, bera izan baita lan honen arduraduna.

**Iruña, 2021eko ekainaren 28an**

Lehendakaria

Asunción Olaechea Estanga







# Eranskinak





## 1. eranskina Arau-esparrua

Uraren udal zerbitzua arau hauen menpe dago, bestek beste:

- 2006/60/EE Zuzentaraua, Europako Parlamentuaren eta Kontseiluarena, 2000ko urriaren 23koa, Ur politikaren esparruan jarduketa esparru komunitarioa ezartzen duena.
- 1/2001 Legegintzako Errege Dekretua, uztailaren 20koa, Urei buruzko 29/1985 Legearen testu bategina onesten duena.
- 907/2007 Errege Dekretua, uztailaren 6koa, Plangintza Hidrologikoari buruzko Erregelamendua onesten duena.
- 140/2003 Errege Dekretua, otsailaren 7koa, gizakiek kontsumitzeko uraren kalitatearen irizpide sanitarioak ezartzen dituena.
- 10/2001 Legea, uztailaren 5koa, Ur Plangintza Nazionalarena.
- 21/2013 Legea, abenduaren 9koa, ingurumen-ebaluazioari buruzkoa.
- 7/1985 Legea, apirilaren 2koa, Toki Araubidearen Oinarriak arautzen dituena.
- 40/2015 Legea, urriaren 1koa, Sektore Publikoko Araubide Juridikoari buruzkoa.
- 6/1990 Foru Legea, uztailaren 2koa, Nafarroako Toki Administrazioari buruzkoa.
- 2/1995 Foru Legea, martxoaren 10ekoa, Nafarroako toki ogasunei buruzkoa.
- 10/1988 Foru Legea, abenduaren 29koa, Nafarroako hondakin uren saneamenduari buruzkoa.
- 82/1990 Foru Dekretua, apirilaren 5koa, 10/1988 Foru Legea garatzeko arautegia onesten duena.
- Nafarroako Hiri Erabilerarako Uraren Ziklo Osoaren 2019-2030 Plan Gidaria.





## 2. eranskina 2006-2020 aldian burututako inbertsioak

Alli eta Iribas urez hornitzeko proiektua. Ertzilla konponbidearen 4. eta 5. fasea	2006	2007	2008	2009	2010	2011	2012	2013	2014	2015	2016	2017	2018	2019	2020	GUZTIRA
INBERTSIOA	18.653	362.592	243.201	72.288												696.733
NAFARROAKO GOBERNUAREN FINANTZAKETA		358.489	217.425	45.289												621.203
FINANTZAKETA: KONTZEJUAK		25.445	28.426													53.871

EUTE	2006	2007	2008	2009	2010	2011	2012	2013	2014	2015	2016	2017	2018	2019	2020	GUZTIRA
INBERTSIOA						9.505	928.627	259.174								1.197.306
NAFARROAKO GOBERNUAREN FINANTZAKETA							429.159	729.025								1.158.184
FINANTZAKETA: KONTZEJUAK								22.725								22.725

Hornidurako sareak Albiasuko espaloietan	2006	2007	2008	2009	2010	2011	2012	2013	2014	2015	2016	2017	2018	2019	2020	GUZTIRA
INBERTSIOA			41.852													41.852
NAFARROAKO GOBERNUAREN FINANTZAKETA			29.297													29.297

Behe saneamenduko sarea	2006	2007	2008	2009	2010	2011	2012	2013	2014	2015	2016	2017	2018	2019	2020	GUZTIRA
INBERTSIOA						350.154										350.154
NAFARROAKO GOBERNUAREN FINANTZAKETA					101.068	180.507										281.575

Kolektoreen 2. fasea (behe saneamendua)	2006	2007	2008	2009	2010	2011	2012	2013	2014	2015	2016	2017	2018	2019	2020	GUZTIRA
INBERTSIOA											13.050	248.150	71.191			332.392
NAFARROAKO GOBERNUAREN FINANTZAKETA												158.278	39.570			197.848

Saneamendua eta euri urak, Aralar 5-7	2006	2007	2008	2009	2010	2011	2012	2013	2014	2015	2016	2017	2018	2019	2020	GUZTIRA
INBERTSIOA														24.844		24.844
NAFARROAKO GOBERNUAREN FINANTZAKETA														13.014		13.014

Diru-sarrerarik lotu gabeko inbertsioak	2006	2007	2008	2009	2010	2011	2012	2013	2014	2015	2016	2017	2018	2019	2020	GUZTIRA
Ertzilla HMP proiektua													18.093			18.093
Obra txikiak			18.769													18.769





### 3. eranskina. Hainbat udalerritan indarrean dauden tasak

Kontzeptua		2018	2016	2019	2013	2019	2019	2004	2017	2019	2019
		Doneztebe	Ultzama	Goizueta	Leitza	Lekunberri	Basaburua	Iribas	Agoitz	Iruñerriko Mankomunit.	Sakanako Mankomunitatea
Ur kontsumoa	Etxeak	0,53 euro/m <sup>3</sup>	0,45 euro/m <sup>3</sup>	50 euro/urte	Gehienez 30 m <sup>3</sup> : 0,20 euro/m <sup>3</sup> 31 m <sup>3</sup> -tik 60 m <sup>3</sup> -ra bitartean: 0,27 euro/m <sup>3</sup> 61 m <sup>3</sup> -tik 150 m <sup>3</sup> -ra bitartean: 0,36 euro/m <sup>3</sup> 150 m <sup>3</sup> -tik gora: 0,45 euro/m <sup>3</sup>	10,01 m <sup>3</sup> -tik 41,00 m <sup>3</sup> -ra bitartean: 0,679 euro/m <sup>3</sup> 41,01 m <sup>3</sup> -tik gora: 0,937 euro/m <sup>3</sup>			< 30 m <sup>3</sup> : 0,35 euro/m <sup>3</sup> >= 30 m <sup>3</sup> : 0,45 euro/m <sup>3</sup>	Etxeak: 0,2965 euro/m <sup>3</sup>	Gehienez 45 m <sup>3</sup> : 0,41 euro/m <sup>3</sup> 46 m <sup>3</sup> -tik 99 m <sup>3</sup> -ra bitartean: 0,59 euro/m <sup>3</sup> 100 m <sup>3</sup> -tik gora: 1,69 euro/m <sup>3</sup> Ondasun erkidegoak (kontagailurik gabe): 0,50 euro/m <sup>3</sup>
	Industria	0,60 euro/m <sup>3</sup>	Abeltzaintza: 0,35 euro/m <sup>3</sup> Gainerakoak: 0,45 euro/m <sup>3</sup>	100 euro/urte	0-650 m <sup>3</sup> : 0,35 euro/m <sup>3</sup> 651-2000 m <sup>3</sup> : 0,93 euro/m <sup>3</sup> 2001-5000 m <sup>3</sup> : 1,32 euro/m <sup>3</sup> >5000 m <sup>3</sup> : 1,50 euro/m <sup>3</sup>	0,86537 euro/m <sup>3</sup> -tik 1,02607 euro/m <sup>3</sup> -ra bitartean	0,270 euro/m <sup>3</sup>	0,28 euro/m <sup>3</sup>	Abeltzaintza: 0,45 euro/m <sup>3</sup> Industria: 0,55 euro/m <sup>3</sup>	0,4508 euro/m <sup>3</sup>	0,59 euro/m <sup>3</sup>
	Ureztapena		gehienez 25 m <sup>3</sup> : 0,45 euro/m <sup>3</sup> 35 m <sup>3</sup> -tik aurrera: 0,80 euro/m <sup>3</sup>						Ureztapena: 1,10 euro/m <sup>3</sup>	Ureztapena: 0,8668 euro/m <sup>3</sup>	Finka partikularrak eta igerilekuak: 1,69 euro/m <sup>3</sup>
	Ezkutatako ur jarioak	0,13 euro/m <sup>3</sup>	100 m <sup>3</sup> , ohiko tarifarekin		erregistratutako kontsumoak jasotzen dituzten azken lau fakturretako batezbestekoa					0,2965 euro/m <sup>3</sup>	
	Kontagailurik gabeko higiezinak		etxeak: 18 euro/hiruhileko beste batzuk: 23,40 euro/hiru.								
Etxeko gutxieneoak						<5 m <sup>3</sup> : 6,33 euro/hiruhileko > 5,01 m <sup>3</sup> -tik 10,00 m <sup>3</sup> -ra bitartean: 7,43 euro/hiruhileko					

Urtea, NAO, tasen azken aldaketa





Kontzeptua	2018	2016	2019	2013	2019	2019	2004	2017	2019	2019
	Doneztebe	Ultzama	Goizueta	Leitza	Lekunberri	Basaburua	Iribas	Agoitz	Iruñerriko Mankomunitatea	Sakanako Mankomunitatea
Estolderiako gutxiene-koak					0,00-5,00 m <sup>3</sup> bitar- tean: 2,65 euro/hiruhi- leko 5,01 m <sup>3</sup> -tik 10,00 m <sup>3</sup> - ra: 3,71 euro/hiruhi- leko 10,01 m <sup>3</sup> -tik gora: 0,322 euro/m <sup>3</sup>					
Ur horniduraren kuota fin- koa	10,50 euro/lauhileko (hornidura eta saneamendua)	13-150 mm bitar- tean: 7 eurotik 1.437 eu- rora bitartean (hiru- hilekoan)		0-20 mm: 5 euro/lauhileko Gehienez 40 mm: 13 euro/lauhileko Gehienez 80 mm: 70 euro/lauhileko		19,73 euro/sei- hileko	15,00 euro/urte	3,18 euro/hiru- hileko	Gehienez 1,5 m <sup>3</sup> /ordu: 10,32 euro/lauhi- leko  Gehienez 2,5 m <sup>3</sup> /ordu: 25,48 euro/lauhileko  Ur emari handia- goa: 22 eurotik 2.334 eurora hilabetean	Gehienez 15 mm: 4,65 euro  Gehienez 20 mm: 9,36 euro  Diametro handiagoa: 41,29 eurotik 431,87 eu- rora bitartean kontagailuak mantentze- gatik ordaindu beharreko kuota finkoa
Kontagailuak mantentze- gatik ordaindu beharreko kuota finkoa		13-150 mm bitar- tean: 1,86 eurotik 36 eurora bitartean (hiruhilekoan)							2,00 euro/hiru- hileko	





Kontzeptua	2018	2016	2019	2013	2019	2019	2004	2017	2019	2019
	Doneztebe	Ultzama	Goizueta	Leitza	Lekunberri	Basaburua	Iribas	Agoitz	Iruñerriko Mankomunitatea	Sakanako Mankomunitatea
Saneamendu kuota		13-150 mm bitartean: 10-290 euro (hiruhilekoan)		2,16 euro/lauhileko		19,73 euro/seihileko			Gehienez 1,5 m <sup>3</sup> /ordu: 10,32 euro/lauhileko Gehienez 2,5 m <sup>3</sup> /ordu: 25,48 euro/lauhileko Ur emari handiagoa: 22,35 eurotik 2.334 eurora hila-betean	Gehienez 15 mm: 4,34 euro Gehienez 20 mm: 5,66 euro Diametro handiagoa: 20 eurotik 199 eurora bitartean
Estolderia tasa:					0,328 euro/m <sup>3</sup>		0,22 euro/m <sup>3</sup>			
Ur hargunea	Hornidura sarearekin lotzea:	0-30mm: 129 euro > 30mm: 353 euro	0-36 mm: 600 euro > 36 mm: 2.000 euro suteak: 95 euro		0-30 mm: 110 euro > 30 mm: 330 euro		262,78 euro	80 euro	25 mm-tik 250 mm-ra bitartean: 733 eurotik 106.388 eurora bitartean	98 eurotik 11.040 eurora bitartean
	Etxebizitza (obra):	36,47 euro			31 euro	Etxekoa: 130 euro				
	Negozio lokala (obra)	36,47 euro			31 euro	Industria: 300 euro				
Saneamenduko hargunea	42,36 euro	300,00 euro		gehienez 30 mm: 40 euro 30 mm-tik gora: 120 euro					25 mm-tik 250 mm-ra bitartean: 733 eurotik 106.388 eurora bitartean	98 eurotik 1.231 eurora bitartean

